



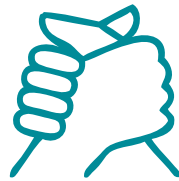
Fundació Casa Sant Josep
per a la Infància

BALANÇ SOCIAL 2020



Qui som?

La Casa Sant Josep, entitat adherida a la Xarxa Sanitària i Social de Santa Tecla, va ser creada l'any 1912 per acollir nois que es trobaven mancats d'un entorn familiar que se'n fes càrrec i, durant més de 100 anys, la fundació ha treballat en favor de la infància i adolescència en situació de risc o desprotecció.



Objecte social

L'objecte social de la Casa Sant Josep és treballar a favor de la infància i l'adolescència en situació de risc o desprotecció, oferint diferents serveis per a l'atenció d'infants, joves i famílies.



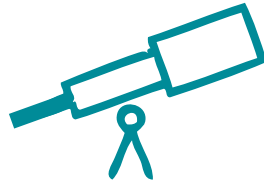
Missió

La finalitat de la Fundació Casa Sant Josep de Tarragona és l'atenció d'infants, adolescents i joves en situació de desprotecció o risc social, posant al seu abast recursos d'acolliment, educatius i d'integració familiar i social.



Valors

Estan explicats en els projectes: respecte, l'escolta, la responsabilitat, l'esforç... i vertebrats al voltant del nostre compromís amb els infants i la coherència d'ajustar les intervencions a les conviccions.



Visió

Entitat d'Iniciativa Social i del Tercer Sector de Catalunya de referència al Camp de Tarragona, amb un fort compromís social, educatiu i d'atenció als infants, amb una dedicació clara vers els més vulnerables i les seves famílies. És la continuïtat d'una llarga tradició d'intervenció, a través d'una entitat d'inspiració cristiana, que treballa amb les persones, amb la societat i amb les organitzacions per a la millora dels drets dels infants.



Patronat

La Fundació Casa Sant Josep de Tarragona es regeix per un Patronat. Les seves funcions principals són vetllar pel compliment de la missió i finalitats establertes en els Estatuts de l'entitat.

RSC

La Responsabilitat Social Corporativa a la Fundació Casa Sant Josep

La Fundació Casa Sant Josep està adherida a la Xarxa Sanitària i Social de Santa Tecla, la qual integra les expectatives dels seus grups d'interès i de la societat en el seu conjunt amb l'objectiu de promoure la sostenibilitat econòmica, mediambiental i social en les seves actuacions

Gestió sostenible

Els eixos que constitueixen aquest model són:



Ambiental



Social



Bon govern

Principals projectes implementats i/o impulsats durant l'any 2020



Ambiental



Economia circular

- Reducció del malbaratament alimentari en el menjar assistencial (cuina central i cuina de distribució).
- Reducció/eliminació del plàstic i del paper no reciclat (coberts, plats, gots, etc. i sobres de sucre, estovalles, tovallons, etc.).
- Millora de la gestió de residus (separació, gestió, tractament, documentació, etc.).
- Millora de la recollida selectiva de residus (fracció orgànica dels menjadors i altres).



Mobilitat i logística sostenible

- Revisió i optimització de les rutes de distribució per reduir el consum de combustible i les emissions.
- Dins de la renovació de la flota de vehicles de la Xarxa (turismes i furgonetes), pla per donar preferència als elèctrics i híbrids.
- Reutilització de l'embalatge de proveïdors per ús intern i ús d'embalatge retornable.



Sensibilització i formació ambiental

- Cartelleria de recollida selectiva de residus.
- Estudi de criteris de compra verda de diferents productes.



Canvi climàtic i aigua

- Substitució d'aixetes per dispositius de menor consum d'aigua.
- Estalvi de documentació en paper (format electrònic).
- Desenvolupament del projecte de signatura digital.



Transició energètica

- Substitució il·luminació LED.
- Substitució d'equips informàtics per equips més eficients.



Social



Seguretat i salut de la plantilla

- Protocol per a la prevenció i l'abordatge de l'assetjament sexual i per raó de sexe.
- Sessions formatives de mesures preventives davant d'una agressió.
- Publicació de la guia de llenguatge no sexista.
- Comunicat del Pla d'igualtat.
- Pla d'acollida únic i transversal per a tota la Xarxa.
- Campanya de sensibilització per a la vacunació contra la grip, que ha quadruplicat les vacunacions entre els treballadors de la Xarxa (35%).
- Estudi de seroprevalença de la COVID-19 a 1.123 treballadors de la Xarxa.
- Protocols i guies de consens per mantenir actualitzats tots els procediments i guies clíniques orientades al maneig de la COVID-19.
- Citacions massives per a cribratges amb tests de COVID-19 per al personal en col·laboració amb els gestors COVID.



Qualitat del treball

- Promoció de la plataforma única de descomptes www.socdelatecla.cat per a treballadors amb més de 1.600 treballadors actius.
- Promocions específiques locals com: suport psicològic Onment, PortAventura, Bon Preu, etc.
- Tota la plantilla té la possibilitat de sol·licitar bestretes en cas de necessitat.
- Fidelització del personal: s'ha iniciat una política de contractació indefinida així com d'ampliació de jornades, que afecta el personal temporal en llocs de treball de difícil cobertura o personal estructural.
- Teletreball: en aquells llocs de treball on he estat possible implementar el teletreball s'ha dut a terme.



Formació plantilla

- Formació virtual: implementació de la plataforma virtual Jitsi dins la plataforma d'aprenentatge Moodle, per facilitar l'execució del pla de formació durant les restriccions presencials de la pandèmia. Activació de la formació virtual en directe o diferida i formació en línia.
- Posada en funcionament del Servei Lingüístic de la Xarxa a l'abast de tota la plantilla..



Cultura de comunicació interna i participació

- Nou format de la revista interna 'La Tecla al dia'.
- Promoció de l'APP web de comunicació interna XarxAPP.
- Prop de 400 publicacions a les xarxes socials de la Xarxa, moltes de les quals generades pels mateixos treballadors i treballadores.



Impacte social (projectes solidaris)

- Donació de productes per a nadons a Càritas destinades a mares joves i famílies vulnerables.
- Compra de 3.100 gorres solidàries a l'AFANOC en suport als nens amb càncer i entregades als treballadors i treballadores de la Xarxa de Santa Tecla durant la campanya de Nadal.



Bon govern



Excel·lència seguretat i qualitat

- Bugaderia amb certificació ISO-9001:2015 .
- Logística i Compres amb certificació ISO-9001:2015.
- Implantació sistema de Gestió segons ISO-9001:2015 Neteja AIE (preparació per a certificació).
- Pla director de seguretat informàtica (anàlisi de situació, indicadors, etc.).



Noves inversions informàtica i CiberSeguretat

- Adaptació de l'equipament client a la mobilitat amb l'adquisició d'un parc de dispositius portàtils.
- Adequació de les línies d'accés extern per suportar més clients en modalitat remota.
- Ampliació de les connexions públiques d'accés a Internet per als usuaris.



Relació amb els proveïdors

- Compres amb Certificació ISO-9001.
- Sistema d'avaluació i homologació de proveïdors.
- Política de selecció preferent de proveïdors de proximitat.
- Desenvolupament d'un projecte de compra de productes ecològics.



Compliment normatiu

- Consolidació de la figura oficial de protecció o compliment de la normativa legal *Compliance Officer*.
- Apuntament, en la cultura interna de la Xarxa de Santa Tecla, de la protecció de les dades.
- Fase final de la redacció del Manual de riscos penals de la Xarxa Santa Tecla.



Comunicació i notorietat institucional

- Enfortiment de l'ús de les xarxes socials de la Xarxa (Facebook, Instagram i Twitter) amb la generació de contingut diari.
- Exercici de transparència informativa: atenció als requeriments dels mitjans de comunicació i difusió de l'activitat de l'organització.
- Establiment de vincles amb empreses, entitats, associacions del territori per aconseguir materials que ajudessin a suplir la falta d'equips de protecció individual (EPI) (per raons externes) a l'inici de la pandèmia.
- Mostra d'agraïment permanent cap a totes aquelles persones, empreses i entitats que han donat suport a les fundacions de la Xarxa durant la pandèmia.
- Participació de negocis de proximitat a la plataforma de descomptes www.socdelatecla.cat.



Com ens organitzem?

La Fundació Casa Sant Josep de Tarragona està dirigida per un patronat integrat per:

President: Maria Mas Chacón.

Vocals: Jaume Recasens Vives, Pilar Alió Borràs, Helena Arribas Esteve, Josep Maria Milà Rovira i Rosa Ricomà Vallhonrat.

XARXA SANITÀRIA I SOCIAL DE SANTA TECLA | DIRECCIÓ GENERAL : JOAN M. ADSERÀ GEBELLÍ

FUNDACIÓ CASA SANT JOSEP

GERÈNCIA ÀREA SOCIAL

Joan Aregio Navarro

DIRECCIÓ SOCIAL

Carmen Juárez Olmedo

DIRECCIÓ TÈCNICA

Roger Borrull Gras

**DIRECCIÓ, PLANIFICACIÓ
i ORGANITZACIÓ**

Núria Flavià Gaya

SERVEIS RESIDENCIALS

CRAE

Antoni Escarré Arroyo

PISOS TUTELATS

Antoni Escarré Arroyo

**CASA D'INFANTS
(Tarragona/Vendrell)**

Gemma Marcos Rodríguez-Peral

**SERVEIS D'INTEGRACIÓ
FAMILIAR. ICIF**

**ACOLLIMENTS
FAMILIARS**

Gemma Marcos Rodríguez-Peral

**SERVEIS
PREADOPTIUS**

Pau Cerdan Badia

**SERVEI
INTEGRACIÓ
EN FAMÍLIA
EXTENSA**

Gemma Marcos Rodríguez-Peral

Activitat assistencial

La Fundació Casa Sant Josep, constituïda l'any 1912 i adherida a la Xarxa de Santa Tecla l'any 2012, és una institució històrica adreçada, en conveni amb l'administració catalana, a tenir cura dels infants mancats d'un entorn familiar que se'n pugui fer càrrec.

Desenvolupa un projecte socioeducatiu a través de diverses línies d'actuació, com ara el Centre Residencial d'Acció Educativa (CRAE), la Casa d'Infants de Tarragona i el Vendrell, amb els serveis de valoració de CAF, SIFE, Preadoptius i els pisos tutelats.



13
pisos extutelats

Un total de 90 professionals han fet possible l'atenció de:



53
infants atesos CRAE



18
infants atesos
Casa d'Infants de Tarragona

13
infants atesos
Casa d'Infants del Vendrell



18
Famílies Proinfància



57
infants atesos al SIFE

53
famílies ateses al SIFE

77
infants atesos al CAF

62
famílies ateses al CAF

BALANÇ ECONÒMIC

Comptes anuals 2020

Fundació Casa Sant Josep
per a la Infància

Els comptes anuals es poden consultar a:

www.casantjosep.cat > Portal de transparència > Gestió econòmica i pressupostària > Comptes anuals i informe de l'auditor.

O bé a través del següent codi QR





XARXA SANTA TECLA
Sanitària i Social

a Tarragona des de **1171**